

Tellija: Elektrilevi OÜ

Veskiposti tn 2, 10138 Tallinn, Eesti, tel. 777 1545, info@elektrilevi.ee

Töö nr. PL24-20-65

NIIDU TN 11 ELEKTRIVARUSTUS

**NIIDU TN 11, 11302 LAGEDI-KOSTIVERE TEE, NIIDU TÄNAV, LAGEDI ALEVIK, RAE
VALD, HARJUMAA**

ELEKTRITÖÖPROJEKT

Peaprojekteerija: OÜ Pluvo Eesti

Vastutav isik: Jegor Vargo
Kvalifikatsioon: A pädevus

Projekteerija: Tatjana
Puškarjova

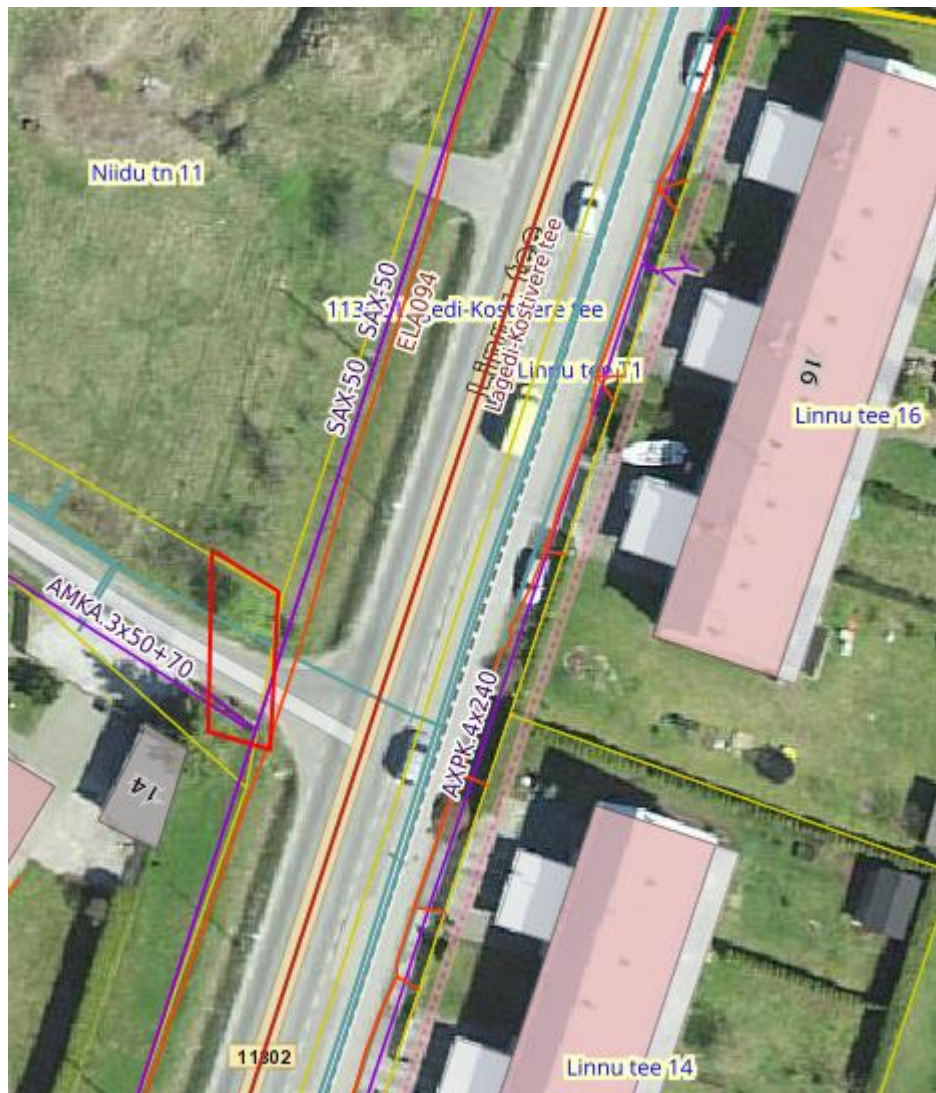
Tallinn, 01.2026

SISUKORD

SISUKORD.....	2
ASUKOHA SKEEM	3
SELETUSKIRI.....	4
ÜLDIST	4
1. ELEKTRIVARUSTUS	5
2. KAABLI PAIGALDUSNÕUDED.....	5
3. MAANDAMINE JA MAANDUSPAIGALDISED.....	6
4. KAITSEVÖÖND	6
5. MAASTIKU JA TEEDE TAASTAMINE	6
6. EHITUSJÄÄTMED	6
7. EHITUSTÖÖDE DOKUMENTEERIMINE	7
8. KÄIDUJUHEND.....	7
9. ELEKTRIPAIGALDISE AUDIT	7

JOONISED JA LISAD			
Lehe nr	Nimetus	Joonise nr	Faili nimi
1/1	Elektrikaablite asendiplaan	EV-1	PL242065_TP_v02_EL-4-01_EV-1-Asend
1/1	Katete taastamise plaan ja ristlõige	TL-5	PL242065_TP_v02_EL-4-01_EV-1-Asend
1/1	Elektrivarustuse skeem	EV-2	PL242065_TP_EL-7-01_EV-2-skeemid
1/1	Spetsifikatsioon		PL242065_TP_EL-8-01_Spets
Lisa 1	Projekteerimistingimused		PL242065_TP_EL-1-01_PT
Lisa 2	Kooskõlastuste koondtabel		PL242065_TP_EL-2-01_KK-tabel
Lisa 3	Kooskõlastused		PL242065_TP_EL-2-02...

ASUKOHA SKEEM



SELETUSKIRI

ÜLDIST

Käesolevas tööprojekti PL24-20-65 on lahendatud Harju maakonnas, Rae vallas, Lagedi alevikus, Niidu tn 11 elektrivarustus madalpingel. Tellija (Elektrilevi OÜ) projekti kood: LC3797.

Projekt on koostatud vastavalt:

1. Eestis kehtivatele seadustele, sh „Ehitusseadustik“ ja „Seadme ohutuse seadus“;
2. Majandus- ja taristuministri 17. juuli 2015 a. määrusele nr 97 „Nõuded ehitusprojektile“;
3. Riigikogu seadusele „Elektroonilise side seadus“
4. Majandus- ja taristuministeri määrusele „Ehitise kaitsevööndi ulatus, kaitsevööndis tegutsemise kord ja kaitsevööndi tähistusele esitatavad nõuded“;
5. Rae Vallavolikogu 17.11.2020 määrus nr 60 "Rae valla heakorraeeskiri";
6. Rae Vallavolikogu 30.11.2010 määrus nr 41 "Rae valla kaevetööde eeskiri";
7. Rae Vallavolikogu 15.06.2021 määrus nr 73 "Rae valla jäätmehoolduseeskiri";
8. Standardile EVS 843 „Linnatänavad“;
9. Standardi seeriale EVS-HD 60364-4 „Madalpingelised elektripaigaldised“;
10. Standardile EVS-HD 60364-5-54 „Madalpingelised elektripaigaldised. Osa 5-54: Elektriseadmete valik ja paigaldamine. Maandamine ja kaitsejuhid“;
11. Standardile EVS 932 „Ehitusprojekt“;
12. Standardile EVS-EN 61140 „Kaitse elektrilöögi eest. Ühisnõuded paigaldistele ja seadmetele“;
13. Eesti Energia võrgustandardile EE 10421629-JV;
14. Elektrilevi OÜ „Elektripaigaldise projekti koostamise juhend“ J352.

Käesolevas projektis toodud materjalide tüübid on soovituslikud. Kasutada võib ka teisi samasuguste tehniliste andmetega materjale, mis on aktsepteeritavad Elektrilevi OÜ poolt. Alternatiivsete toodete kasutamine tuleb eelnevalt Tellijaga kooskõlastada.

Kolm päeva enne liniehitustööde algust on ehitajal kohustus võtta ühendust kinnistute valdajatega, teavitades neid tööde teostamisest nende maaüksusel ning arvestama nende tingimuste ja nõudmistega, samuti arvestama kõikide tehnovõrkude valdajate kooskõlastuses esitatud tingimustega (vt. Kooskõlastuste koondtabelit).

Kui ehitustööde käigus tehakse võrreldes tööprojektiga muudatusi, peab need eelnevalt kooskõlastama Elektrilevi OÜ tellimuse kuraatoriga, kes otsustab projekteerija kaasamise ja projekti dokumentide muutmise vajaduse.

Tööd teostada vastavalt Eesti Vabariigis kehtivatele normidele ning seadustele ja Elektrilevi OÜ nõuetele, kinni pidada töötervishoiu, tööohutuse ja elektriohutuse nõuetest ning headest tavadest. Enne ehitustööde algust teavitada kohalikku omavalitsust. Meetmed ohutuks tööks elektriseadmetel ja nende kaitsetsoonis määrata kindlaks tööjuhatuse koosolekul enne töödega alustamist.

Tehnovõrgu riigiteealusele maale paigaldamise korral peab tehnovõrgu omanik enne projekti realiseerimist esitama Transpordiametile vormikohase taotluse koos projektis kooskõlastatud asukoha-skeemiga tehnovõrgu paigaldamise ja talumise lepingu sõlmimiseks

(vorm saadaval Transpordiamet kodulehel). Sõlmitud leping on aluseks riigitee alusel maal projektijärgsete tööde teostamiseks vajaliku liiklusväliste tööde loa väljastamiseks.

1. ELEKTRIVARUSTUS

Niidu tn 11 elektrivarustuseks on projekteeritud liitumiskilp LK236461 peakaitsmega 3x20A kinnistu piirile. Liitumiskilp saab toidet olemasolevast õhuliinist maakaabli AXPk 4G50 MPL440020 abil. Liitumiskilbist paigaldatakse reservtoru D50 tarbijakaabli jaoks.

2. KAABLI PAIGALDUSNÕUDED

Projekteeritud maakaabelliinid rajatakse lahtise kaeve teel vastavalt asendiplaanil toodud paigutusele (vt. joonis EV-1). Haljasalal kaabelliin paigaldatakse kaablikaitsetorusse tugevusega 450N sügavusele vähemalt 0,7 m ning sõidutee all kaablikaitsetorusse tugevusega 750N sügavusele vähemalt 1,0 m, 5...10 cm liivaalusele ning kaetakse 5...10 cm liivakihi. Haljasalal **TRAM kinnistul kaabelliin paigaldatakse kaablikaitsetorusse tugevusega 750N sügavusele vähemalt 1 m.**

Madalpinge maakaabli ristumisel ning rööpkulgemisel teiste kommunikatsioonidega tuleb järgida järgnevaid nõudeid:

Tehnorajatis	Rõhtvahekaugus rööpkulgemisel, m	Püstvahekaugus ristumisel, m
MP elektrikaabel	0,1**/0,2-0,5	0,0*/0,2
KP elektrikaabel	0,1**/0,2-0,5	0,1*/0,3
Kaugküttetorustik	0,5	0,2
Vee- ja kanalisatsioonitoru	1,0	0,3
Drenaaži- ja sadeveekanalisatsioon	1,0	0,3
Gaasitoru	1,0	0,3
Sidekaabel või –kanalisatsioon	0,25-0,5	0,0*/0,2

* Mõlemad kaablid on kaitstud katte, kaablikatte või kaitsetorusse.

** Sama kaablivaldaja.

Kitsastes oludes, kooskõlastatult trasside valdajatega, võib seda kaugust vähendada.

Kaabli montaažil jälgida kaabli tootja poolt lubatud painderaadiusi ja tõmbe jõudusid. Paigaldatav maakaabel ja kaablikanaliseerimine tuleb kogu ulatuses märgistada hoiatuslindiga. Hoiatuslint peab olema kollast värvi ning sisaldama musta värviga hoiatust, et tegemist on elektrikaabliga. Hoiatuslintide paigaldussügavus on 30 cm ülalpool kaablit või kanalisatsiooni. Kaabli otsad tuleb märgistada kaablilipikutega.

Kaitsemeetmed Telia Eesti AS kaitsevööndis kaevetööde teostamiseks.

Telia sideehitiste kaitsevööndis tegevuste planeerimisel ja ehitiste projekteerimisel tagada sideehitise ohutus ja säilimine vastavalt EhS §70 ja §78 nõuetele. Tööde teostamisel sideehitise kaitsevööndis lähtuda EhS ptk 8 ja ptk 9 esitatud nõuetest, MTM määrusest nr 73 (25.06.2015) „Ehitise kaitsevööndi ulatus, kaitsevööndis tegutsemise kord ja

Kaitsevööndi tähistusele esitatavad nõuded“, kohaldatavatest standarditest ning sideehitise omaniku juhenditest ja nõuetest. Sideehitise kaitsevööndis on sideehitise omaniku loata keelatud igasugune tegevus, mis võib ohustada sideehitist. Sideehitise kaitsevööndis võib töid teostada ainult Telia volitatud esindaja poolt väljastatud tegutsemisloa alusel. Tegutsemine Telia sideehitiste kaitsevööndis on lubatud peale sideehitise kättenäitamist järelevalve töötaja poolt ning selle fikseerimist kahepoolselt allkirjastatud aktis. Tegutsemisluba taotleda hiljemalt 5 tööpäeva enne planeeritud tegevuste algust ja soovitud väljakutse aega Telia Ehitajate portaalis: <https://www.telia.ee/ehitajate-portaal>. Teostatavate tööde käigus tagada kujud, sideehitiste terviklikkus ja kaitsemeetmete rakendamine. Sideehitiste kaitsemeetmete muudatused kooskõlastada enne tööde algust Telia sideehitiste järelevalve töötajaga. Kõik Telia sideehitiste kaitsmise/säilitamisega seotud kulud kannab tööde teostamisest huvitatud isik.

3. MAANDAMINE JA MAANDUSPAIGALDISED

Maanduspaigaldise ehitamisel tuleb lähtuda Elektrilevi OÜ normdokumendist P393. Madalpingevõrgu üksiku maanduspaigaldise maandusimpedantsi väärtus peab vastama 100 Ω nõudele kui maandusolud seda võimaldavad. Liitumiskilbile rajada maandur, mis koosneb vähemalt kahest 1,5m pikkusest vertikaalsest varrasmaandurist.

Iga liinilõigu viimasele liitumiskilbile rajada potentsiaalitasandusrõngas ca 30 cm sügavusel ja 1 m raadiusega kilbist. Projekteeritud potentsiaalitasandusrõngas peab olema paigaldatud vastavalt standardile P343 "0,4 - 20 kV võrgustandard - 0,4 kV liitumispunkt".

4. KAITSEVÖÖND

Projekteeritava maakaabelliini kaitsevöönd on piki kaabelliini kulgev ala, mida mõlemalt poolt piiravad liini äärmistest kaablitest 1 meetri kaugusel paiknevad mõttelised vertikaaltasandid. Projekteeritava liitumiskilbi ümber ulatub kaitsevöönd 2 meetri kaugusele rajatise välisseinast.

5. MAASTIKU JA TEEDE TAASTAMINE

Ehitustööde käigus tekkinud kahjustuste ulatus sõltub ehitusajast. Ehitajal lasub kohustus täita kaablikraav tihendatud pinnasega. Kaablikraavist tuleb liigne pinnas teisaldada. Ehitaja on kohustunud taastama tööde käigus kahjustada saanud pinnase, siluma ja täitma mehhanismide poolt tekitatud jäljed. Kõlvikult koristada tööde käigus tekkinud ehitusjätmed ja muu ehituspraht. Ehitaja peab taastama kaablitrassi pealiskihi, murukatted, teekatte vastavalt nende endisele kujule. Taastamine teostada vastavalt katete taastamise plaanile. Tööde teostamisel kasutada keskkonnasõbralikke meetodeid.

Riigitee maa tuleb pärast tehnovõrgu paigaldamist korrastada ja taastada haljastus kasvumulla ja murukülviga vastavalt „Teetööde tehnilise kirjelduse“ viimase redaktsiooni peatükis – „Maastikukujundustööd“ toodud kvaliteedinõuetele.

6. EHITUSJÄÄTMED

Ehitusjätmed tuleb sorteerida liikidesse nende tekkekohal. Eraldi tuleb sorteerida mineraalsed jätmed (kivid ja ehituskivid) ning tõrva mittesisaldav asfalt. Tuleb rakendada kõiki võimalusi ehitusjätmete taaskasutamiseks.

Väljakaevatav täitepinnas tuleb võimalusel taaskasutada, ülejäänud pinnas vedada välja ja utiliseerida. Ehitustööde käigus määrata ehitusplatsil väljakaevatava täitepinnase ladustamise asukoht.

Utiliseerimise eest vastutab litsentseeritud utiliseerimist teostatav ettevõtte. Ehitusjäätmeid ei tohi anda vedamiseks, kõrvaldamiseks ega taaskasutamiseks üle isikule, kellel puudub sellekohane jäätmeluba või kes ei ole ehitusjäätmete käitlejana registreeritud. Jäätmete võimalik käitluskohas on ATI GRUPP OÜ. Käitluskohad täpsustab ehitaja.

7. EHITUSTÖÖDE DOKUMENTEERIMINE

Ehitustööde dokumenteerimisel lähtuda Eesti Vabariigi "Ehitusseadustikust" ja jaotusvõrgu elektripaigaldise kasutuselevõtu protseduurist. Ehituse järelevalvet teostab elektrivõrgu esindaja.

8. KÄIDUJUHEND

Peale kaabelliini kasutuselevõttu, pärast esimest ekspluatatsioonиаastat, tuleb teha seadmete ja liinitrassi ülevaatus. Ülevaatus teha päevasel ajal, kontrollides põhjalikult elektriseadmete kõiki elemente. Kontrollimisel pöörata erilist tähelepanu järgmistele elementidele:

- liini trassile, seadmete seisukorrale ja kaablite kinnitusele,
- märkide, plakatite, hoiatuste ja pealkirjade olemasolule.

Seadmete ülevaatusel täita ülevaatus leht ja kanda sellele avastatud defektid (olemasolul). Defektide avastamisel määrab selle kõrvaldamise viisi ja aja piirkonna varahaldur. Pärast esimest ekspluatatsioonиаastat lähtuda ülevaatuste ja hooldustööde planeerimisel jaotusvõrgu kaabelliinide hoolduskavade koostamise juhendist ja nõuetest.

9. ELEKTRIPAIGALDISE AUDIT

Vastavalt „Ehitusseadustikule“ (Riigikogu, RT I, 05.03.2015, 1), „Seadme ohutuse seadusele“ (Riigikogu, RT I, 23.03.2015, 4) ning „Auditi kohustusega elektripaigaldised ning nõuded elektripaigaldise auditile ja auditi tulemuste esitamisele“ (Majandus- ja taristuminister, RT I, 08.07.2015, 14) ehitatud elektripaigaldisele peab olema läbi viidud audit, mis hõlmab elektripaigaldise visuaalkontrolli, elektripaigaldise dokumentatsiooni kontrollimist ja kontrollarvutuste, mõõtmis- ja katsetustulemuste ja asjakohasel juhul ka käidukorralduse hindamist.

02.12.2025.a.
Koostas:
Tatjana Puškarjova

02.12.2025.a.
Kontrollis:
Jegor Vargo